

Projets du RE S à Haïti

Mai 2012



Schweizerische Eidgenossenschaft
Confédération suisse
Confederazione Svizzera
Confederaziun svizra



Donner gratuitement aux prêtres et aux missionnaires qui servent les Pauvres



« Entreprendre et réussir au XXIème siècle c'est faire une place suffisante dans nos affaires aux plus démunis »
Réseau des Entrepreneurs Solidaires – Œuvre internationale bénévole

Une nouvelle forme de solidarité
au service des plus pauvres,
basée sur le principe du don et de la gratuité

- 1 Zoom sur la présence du RE S à Haïti
- 2 Comment soutenir les projets du RE S à Haïti



Schweizerische Eidgenossenschaft
Confédération suisse
Confederazione Svizzera
Confederaziun svizra

Le programme 2012 du lait de la Confédération Suisse

2858 Bénéficiaires :

- 2282 enfants de 1 à 15 ans
- 380 adultes en formation / mamans
- 56 personnes âgées
- 140 membres du personnel

7 centres soutenus par 33 sœurs :

- Ecole Jean-Paul II, Port au Prince
- École primaire Saint Louise de Marillac, Port au Prince
- Kindergarten Marguerite Naseau, Port au Prince
- Ecole Saint François d'Assise, Gonaïves
- Centre de nutrition Rosalie Rendu, Port au Prince
- Ecole Frédéric Ozanan, Port au Prince
- Cantine Sainte Catherine Labourée, Port au Prince

La structure du projet

- ✓ **Une responsable coordinatrice pour tous les centres**
- ✓ **Un responsable par centre**
- ✓ **Chaque centre gère son propre stock sur une année entière**

Compte tenu de la situation locale, le RES a décidé de compléter le programme de la DDC dans 2 nouveaux centres:

- Dispensaire et centre de santé Rosalie Rendu, Port au Prince**
- Clinique Mobile de Meyer, Jacmel**

LES QUARTIERS OU OEUVRENT LES SOEURS

La cité Soleil, Port au Prince



La plaine du cul de sac, périphérie de Port au Prince



LES QUARTIERS OU OEUVRENT LES SOEURS

La cité Jubilé, Gonaïves



Tabarre, Port au Prince



Filles de la charité : Ecole Jean Paul II, Port au Prince, Tabarre

Contexte : L'école Jean Paul II a été construite en 1983. Elle a été totalement détruite après le séisme de Janvier 2010 puis reconstruite en 2011. grâce à des donations.

L'état des enfants reste très déficitaire car en dehors de l'école les enfants n'ont souvent pas accès à un petit déjeuner et repas complet.

- Ecole primaire
- Ecole secondaire
- Ecole d'adultes

Les besoins

- ✓ Lait 1er et 2ème âge pour les nourrissons et les prématurés
- ✓ Lait entier / écrémé
- ✓ Matériel scolaire

941 bénéficiaires

- ✓ 160 enfants de 1 à 5 ans
- ✓ 586 enfants de 6 à 15 ans
- ✓ 125 femmes et 60 hommes (école d'adultes)
- ✓ 10 membres du personnel



Filles de la charité : Ecole Jean Paul II, Port au Prince

Stockage du lait

- ✓ ***Lait stocké dans un container sécurisé***
- ✓ ***Stockage sécurisé (école gardé et entrepôt verrouillé)***



Utilisation du lait

- ✓ ***Lait préparé dans la cuisine de la cantine de l'école***
- ✓ ***Lait distribué dans des assiettes et verres nettoyés et désinfectés chaque jour***
- ✓ ***Bouillie (lait écrémé) et verre de lait (lait entier)***



Filles de la charité : Ecole primaire Saint Louise de Marillac

Quartier de la cité soleil

Contexte : Cette école se situe dans le bidonville de la cité soleil. Elle a été construite dans les années 80 initialement comme école d'adultes. Aujourd'hui, elle a pour objectif d'offrir une éducation de qualité à des enfants étant depuis leur plus jeune âge en situation de malnutrition et qui nous ont réclamés lors de notre visite à manger.

Ecole primaire

Ecole secondaire

Les besoins

- ✓ Lait entier / écrémé
- ✓ Lait 1er et 2ème âge pour les nourrissons et les prématurés
- ✓ Fourniture d'un morceau de pain tous les matins en plus du lait pour les enfants les jours de classe

751 bénéficiaires

- ✓ 706 enfants
- ✓ 45 membres du personnel



Filles de la charité : Ecole primaire Saint Louise de Marillac

Stockage du lait

- ✓ Lait stocké dans un local sécurisé à l'abri de la lumière
- ✓ Stockage sécurisé (école gardé et entrepôt verrouillé)



Utilisation du lait

- ✓ Lait préparé dans la cuisine de l'école
- ✓ Lait distribué dans la cour de l'école dans des assiettes et verres nettoyés et désinfectés chaque jour
- ✓ Bouillie (lait écrémé) et verre de lait (lait entier)



Kindergarten Marguerite Naseau, Port au Prince

Quartier de la cité soleil

Contexte : Cette école se situe dans le bidonville de la cité soleil.

Elle a été construite en 1990 avec pour mission d'accueillir les enfants malnutris pour leur apporter une éducation. Les enfants viennent majoritairement du centre de nutrition Rosalie Rendue et sont donc pour une grande partie en situation de malnutrition.

☐ **Ecole primaire**



Les besoins

- ✓ Lait entier / écrémé
- ✓ Lait 1er et 2ème âge pour les nourrissons et les prématurés
- ✓ Médicaments pour les enfants en mauvaise santé
- ✓ Petit matériel médical pour les soins médicaux

385 bénéficiaires

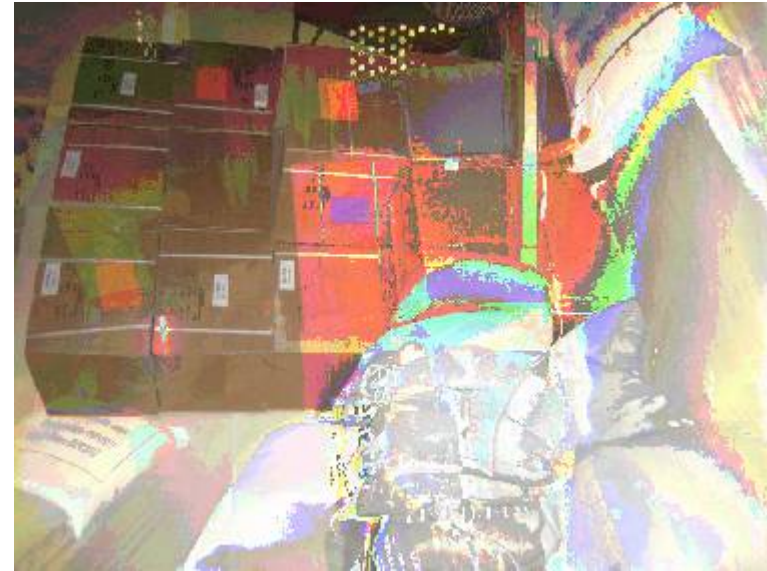
- ✓ 350 enfants de 1 à 5 ans
- ✓ 35 membres du personnel

10

Kindergarten Marguerite Naseau, Port au Prince

Stockage du lait

- ✓ **Lait stocké dans un local sécurisé à l'abri de la lumière**
- ✓ **Stockage sécurisé (école gardé et entrepôt verrouillé)**



Utilisation du lait

- ✓ **Lait préparé dans la cuisine de l'école**
- ✓ **Lait distribué dans le réfectoire de l'école dans des assiettes et verres nettoyés et désinfectés chaque jour**
- ✓ **Bouillie (lait écrémé) et verre de lait (lait entier)**



Ecole Saint François d'Assise, Gonaïves

Contexte : Cette école se situe dans le bidonville « Jubilé » de la ville de Gonaïves. Cette ville a été très endommagée par l'ouragan « Jeanne » en septembre 2004.

L'école a été construite dans les années 70 et c'est en 1996 que les sœurs prennent en charge l'administration de l'école. L'état nutritionnel des enfants est très instable en l'absence d'alimentation régulière hors de l'école.

Ecole primaire

Centre professionnel

Les besoins

- ✓ **Lait entier / écrémé**
- ✓ **Lait 1er et 2ème âge pour les nourrissons et les prématurés**

380 bénéficiaires

- ✓ **105 enfants de 1 à 5 ans**
- ✓ **210 enfants de 6 à 15 ans**
- ✓ **35 femmes (centre professionnel)**
- ✓ **30 membres du personnel**



Ecole Saint François d'Assise, Gonaïves

Stockage du lait

- ✓ Lait stocké dans 2 endroits différents (pour des raisons de place, et pour limiter les risques de perte en cas d'ouragan / pluies diluviennes)
- ✓ 1 partie du stock dans la maison des sœurs / L'autre dans le container de l'école Jean Paul II (deux endroits répondant aux critères DDC)

Utilisation du lait

- ✓ Lait préparé dans la cuisine de l'école
- ✓ Lait distribué dans le réfectoire de l'école dans des assiettes et verres nettoyés et désinfectés chaque jour
- ✓ Bouillie (lait écrémé) et verre de lait avec chocolat (lait entier)

Stock de lait entier à Gonaïves



Centre de nutrition Rosalie Rendu, Port au Prince

Cité soleil

Contexte : Ce centre se situe dans le bidonville de la cité soleil.

Il s'agit de la première œuvre fondée à Cité Soleil par les Filles de la Charité en 1975.

Ce centre accueille des petits enfants (1 à 5 ans) en situation de malnutrition extrême ainsi que leurs mamas. Plus récemment ce centre a ouvert une formation d'artisanat pour les mamans.

❑ Centre de malnutrition pour enfants / Centre de jour

❑ Formation pour mamans

Les besoins

- ✓ Lait 1er et 2ème âge pour les nourrissons et les prématurés
- ✓ Lait entier / écrémé
- ✓ Médicaments
- ✓ Matériel médical

272 bénéficiaires

- ✓ 100 enfants de 1 à 5 ans
- ✓ 160 femmes
- ✓ 12 membres du personnel



Centre de nutrition Rosalie Rendu, Port au Prince

Stockage du lait

- ✓ **Lait stocké dans un local sécurisé à l'abri de la lumière**
- ✓ **Stockage sécurisé (centre gardé et entrepôt verrouillé)**



Utilisation du lait

- ✓ **Lait préparé dans la cuisine de l'école**
- ✓ **Lait distribué dans le centre de malnutrition dans des assiettes et verres nettoyés et désinfectés chaque jour**
- ✓ **Bouillie (lait écrémé) et verre de lait (lait entier)**



Ecole Frédéric Ozanan, Port au Prince

Plaine du cul de sac

Contexte : Cette école se situe dans la plaine du cul de sac en périphérie de Port au Prince. Cet endroit non loin de la cité soleil vit également dans la misère la plus profonde et accueille de nombreux réfugiés du séisme vivant sous des tentes.

Cette école crée en 1999 accueille des enfants de 9 à 11 ans n'ayant jamais été à l'école. Souvent, ils ne sont pas reconnu par leur famille et sont utilisés comme domestiques.

☐ **Ecole (9 – 11 ans)**

Les besoins

- ✓ **Lait entier / écrémé**
- ✓ **Médicaments**
- ✓ **Matériel médical**

70 bénéficiaires

- ✓ **65 enfants**
- ✓ **5 membres du personnel**



Ecole Frédéric Ozanan, Port au Prince

Stockage du lait

- ✓ **Lait stocké dans un local sécurisé à l'abri de la lumière**
- ✓ **Stockage sécurisé (centre gardé et entrepôt verrouillé)**
- ✓ **Stock Frederic Ozanan et Catherine Labouré dans le même entrepôt**

Utilisation du lait

- ✓ **Lait préparé dans la cuisine de l'école**
- ✓ **Lait distribué dans la cour de l'école**
- ✓ **Bouillie (lait écrémé) et verre de lait (lait entier)**



Cantine Sainte Catherine Labouré, Port au Prince

Plaine du cul de sac

Contexte : Cette école se situe dans la plaine du cul de sac en périphérie de Port au Prince. Cet endroit non loin de la cité soleil vit également dans la misère la plus profonde et accueille de nombreux réfugiés du séisme vivant sous des tentes.

Ce centre a pour mission d'améliorer l'état nutritionnelle de personnes âgées et de les accueillir pendant la journée. A proximité se trouve également un dispensaire de quartier.

Les besoins

- ✓ Lait entier / écrémé
- ✓ Médicaments
- ✓ Matériel médical

61 bénéficiaires

- ✓ 56 personnes âgées (pouvant être malades et / ou souffrir de problèmes psychiatriques)
- ✓ 5 membres du personnel



Cantine Sainte Catherine Labouré, Port au Prince

Stockage du lait

- ✓ Lait stocké dans un local sécurisé à l'abri de la lumière
- ✓ Stockage sécurisé (centre gardé et entrepôt verrouillé)
- ✓ Stock Frederic Ozanan et Catherine Labouré dans le même entrepôt

Utilisation du lait

- ✓ Lait préparé dans la cuisine de l'école
- ✓ Lait distribué dans le réfectoire du centre par les sœurs
- ✓ Bouillie (lait écrémé) et verre de lait (lait entier)



Un processus de distribution très méthodique



Une gestion du lait efficace et répondant aux critères de la DDC



✓ ***Stockage dans un endroit sec, aéré, hors d'eau en cas d'inondation, sécurisé, et à l'abri de la lumière direct.***



✓ ***Distribution sur place dans tous les centres et écoles***

✓ ***Un besoin commun dans tous les centres :*
Contribuer aux salaires du personnel distribuant le lait.**

Une gestion du lait efficace malgré le manque de moyens



✓ ***Suivi nutritionnel des enfants***



✓ ***Visite sur place du RES et présentation du suivi***

Donner gratuitement aux prêtres et aux missionnaires qui servent les Pauvres



« Entreprendre et réussir au XXIème siècle c'est faire une place suffisante dans nos affaires aux plus démunis »
Réseau des Entrepreneurs Solidaires – Œuvre internationale bénévole

Une nouvelle forme de solidarité
au service des plus pauvres,
basée sur le principe du don et de la gratuité

- 1 Zoom sur la présence du RE S à Haïti
- 2 Comment soutenir les projets du RE S à Haïti



Schweizerische Eidgenossenschaft
Confédération suisse
Confederazione Svizzera
Confederaziun svizra

Les besoins de financement concernent 5 priorités

I. Achat de lait pour les nourrissons et les malades

- En plus des 20 tonnes données par l'état suisse nous avons besoin d'acheter 5 tonnes de lait de type premier âge, deuxième âge, lait entier multivitaminé pour les villages pauvres.
- Le coût est de 35 000 €

II. Achat de médicaments à destination des 4 dispensaires Sainte Catherine Labouré, Rosalie Rendu, Marguerite Naseau, Frédéric Ozanan + 1 clinique mobile dans la région montagneuse de Jacmel.

- Besoins de plus de 100 références de produits.
- 40 000 boîtes de médicaments et de bouteilles chaque trimestre: 1 600 litres, 1'700 000 comprimés, 420 colis, 3'525 kgs
- Le nombre de bénéficiaires annuel est de plus de 200 000 personnes, le coût annuel est de 200 000 €

III. L'aide financière pour les salaires des personnels de nutrition dans les cantines

- 7 centres de nutrition ont besoin de 2 salaires à temps plein
- Le salaire moyen est de 250 USD par mois pendant 10 mois
- Le coût est de 30 000 € par an

Les besoins de financement concernent 5 priorités

IV. Financer un morceau de pain par jour pour 800 enfants à l'école Sainte Louise de Marillac

- La plupart des enfants n'ont qu'un seul repas par jour
- Sans petit déjeuner, l'attention des enfants est trop faible pour suivre les cours après 10 h
- L'objectif est de livrer un morceau de pain en plus du verre de lait le matin à tous les enfants
- Le coût est de 10 000 €

V. Le financement de l'expédition d'un conteneur de 20 tonnes de lait suisse chaque année

- 50% du coût est payé par l'État suisse
- Le coût restant à financer est de 2 500 €